

## 94. VỐI NHÀ

### *Folium Eugeniae operculatae*

Dược liệu dùng là lá phơi khô của cây Vối nhà (*Eugenia operculata* Roxb.), họ Sim (Myrtaceae).

#### **Mô tả dược liệu**

Lá dày, hình trái xoan hay bầu dục, dài 8-15 cm, rộng 5-7 cm, gốc lá tròn, đầu lá nhọn. Mặt trên là màu nâu xám, mặt dưới màu lục nhạt, mùi thơm, vị chát.

#### **Đặc điểm vi phẫu**

##### *Vi phẫu lá:*

**Phần gân lá:** Gân dưới lồi nhiều, gân trên hơi lõm. Biểu bì trên và biểu bì dưới gồm một lớp tế bào tròn nhỏ, xếp đều đặn, phía ngoài hoá cutin. Mô mềm cấu tạo từ những tế bào hình tròn, thành mỏng, kích thước không đều nhau trong mô mềm sát biểu bì có nhiều túi chứa tinh dầu tròn và rất nhiều tinh thể calci oxalat hình cầu gai đường kính khoảng 0,04 mm. Đám sợi tạo thành vòng bao quanh bó libe-gỗ. Bó libe-gỗ hình cung nằm giữa gân lá, libe xếp liên tục thành vòng bao quanh gỗ, trong libe rải rác nhiều tinh thể calci oxalat hình cầu gai đường kính khoảng 0,005 mm. Bó gỗ có các mạch gỗ lớn rải rác hoặc nối tiếp nhau (Hình 94-2).

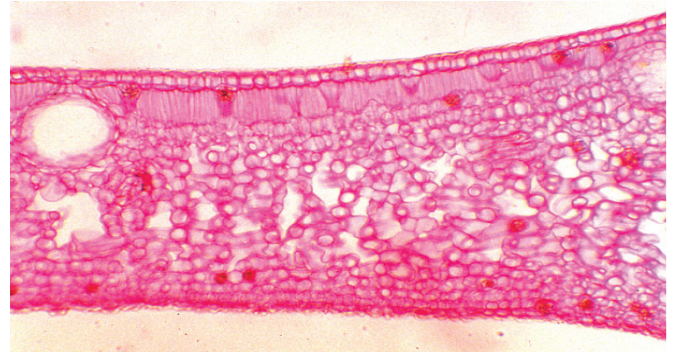
**Phần phiến lá:** Biểu bì trên và dưới cấu tạo bởi một hàng tế bào nhỏ, hơi tròn. Mô giậu gồm một lớp tế bào hình chữ nhật xếp đứng, vuông góc với biểu bì trên. Rải rác có

các túi chứa tinh dầu. Mô khuyết gồm những tế bào thành mỏng, kích thước không đều. Trong mô giậu và mô khuyết rải rác có các tinh thể calci oxalat cầu gai đường kính khoảng 0,015 mm (Hình 94-3).

##### *Vi phẫu cành*

Mặt cắt thân hình bầu dục, từ ngoài vào trong có: Biểu bì còn lại cấu tạo từ một lớp tế bào tròn nhỏ, xếp đều đặn, thành ngoài tế bào hoá cutin. Bần gồm 2-5 hàng tế bào hình chữ nhật xếp thành từng vòng đồng tâm và dây xuyên tâm. Mô mềm vỏ gồm những tế bào đa giác hơi dẹt, có rất nhiều tinh thể calci oxalat hình cầu gai đường kính khoảng 0,035 mm, rải rác có một số tế bào thành dày hoá gỗ. Sát lớp bần, trong mô mềm có nhiều túi chứa tinh dầu tròn, kích thước lớn. Libe ngoài xếp thành từng bó phía ngoài mỗi bó có các đám sợi thành cellulose. Libe ngoài có nhiều tinh thể calci

Hình 94-1: Lá Vối nhà



Hình 94-2: Vi phẫu phiến lá Vối nhà



Hình 94-3: Vi phần gân lá Vối nhà

oxalat hình cầu gai đường kính khoảng 0,02 mm và một số ít tinh thể hình khối chữ nhật. Tầng phát sinh libe-gỗ vòng gỗ khá dày gồm các mạch gỗ lớn riêng lẻ hay xếp thành từng đám trong mô mềm gỗ. Libe quanh tuỷ, các đám sợi xếp thành vòng gần như liên tục sát mô mềm ruột. Mô mềm ruột hình elip gồm những tế bào tròn đều, thành mỏng, có rất nhiều tinh thể calci oxalat hình cầu gai đường kính khoảng 0,04 mm và hình khối chữ nhật kích thước khoảng 0,03-0,04 mm (Hình 94-4).

Vỏ thân, nụ hoa phơi khô của cây Vối nhà cũng được dùng pha nước uống với công dụng như lá.

#### *Vi phẫu vỏ thân*

Mặt cắt vỏ thân hình cung tròn, từ ngoài vào trong có: Bần cấu tạo từ nhiều hàng tế bào hình chữ nhật xếp thành những vòng đồng tâm và dây xuyên tâm. Mô mềm vỏ gồm những tế bào hình chữ nhật hơi dẹt, xếp lộn xộn. Sát lớp bần phần lớn các tế bào thành dày hoá gỗ, phía trong các tế bào hoá gỗ ít hơn xếp thành từng đám xen giữa các tế bào mô mềm thành mỏng. Libe xếp thành từng bó dài hình tháp nhọn, mỗi bó gồm 2-3 bó nhỏ, trong libe có các đám sợi thành dày hoá gỗ nằm rải rác và nhiều tinh thể calci oxalat hình cầu gai. Tia ruột gồm những tế bào thành mỏng, loe rộng hình phễu ở phía ngoài sát mô mềm vỏ (Hình 94-5).

#### **Đặc điểm bột dược liệu**

##### *Bột lá*

Bột lá màu xám, mùi thơm nhẹ, vị hơi chát. Soi dưới kính hiển vi thấy: Mảnh mô mềm thường mang tinh thể calci oxalat. Tinh thể calci oxalat hình dạng khác nhau như hình cầu gai, hình khối. Mảnh biểu bì mang lỗ khí. Sợi riêng lẻ hay xếp thành từng bó. Mảnh mạch vòng hay mạch mạng.

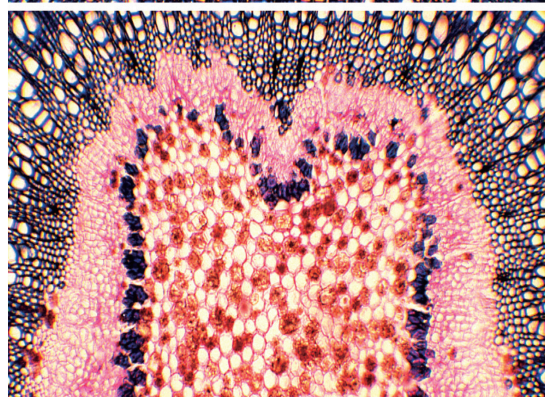
##### *Bột vỏ thân*

Bột màu xám, mùi thơm nhẹ, vị hơi chát, soi dưới kính hiển vi thấy: Tế bào cứng thành dày hoá gỗ riêng lẻ hay liên kết thành đám; Bó sợi; Mảnh mô mềm thường mang tinh thể calci oxalat; Tinh thể calci oxalat hình cầu gai, hình khối.

#### **Ghi chú**

##### **Mô tả cây**

Cây nhỡ cao 5-6 m cành non hơi vuông hoặc tròn, nhẵn. Lá có cuống dài, hình bầu dục dài 8-20 cm, rộng 5-10 cm, có đốm nâu. Hoa nhỏ màu trắng



Hình 94-4: Vi phẫu cành Vối nhà



Hình 94-4: Cành Vối nhà



Hình 94-4: Cành Vối nhà mang quả

lục hợp thành cụm hoa hình tháp ở kẽ những lá đã rụng. Quả hình tròn hay hình bầu dục khi chín có màu tím sẫm (Hình 94-1).

Trên thực tế nhân dân sử dụng cây vối rừng

vừa có thể sử dụng làm Hậu phác trong các bài thuốc y học cổ truyền (gọi là Hậu phác nam), vi phẫu, bột cành lá vối rừng tương tự vối nhà:

## 95. VỐI RỪNG

### *Folium Eugeniae jambolanae*

Dược liệu là lá phơi hoặc sấy khô của cây Vối rừng (*Eugenia jambolana* Lamk.), họ Sim (Myrtaceae). Vỏ thân, Nụ hoa phơi khô của cây Vối rừng cũng được dùng làm thuốc.

#### **Mô tả Dược liệu**

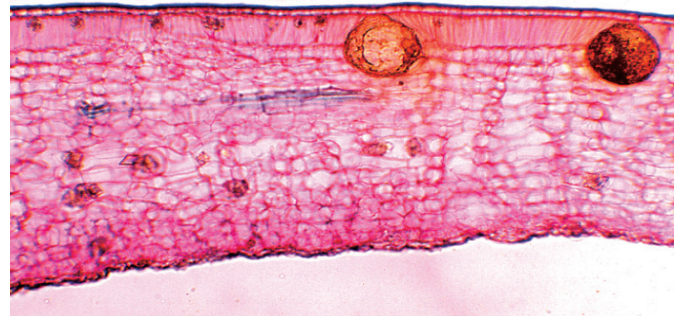
Lá dày, hình trái xoan hay bầu dục, dài 8-10 cm, rộng 5-7 cm, góc lá tròn. Bề mặt trên nhẵn, mặt trên là màu nâu xám, mặt dưới màu lục nhạt, mùi thơm, vị chát.

#### **Đặc điểm vi phẫu**

##### *Vi phẫu lá*

Phân gân lá: Gân dưới lồi, gân trên phẳng. Biểu bì trên và biểu bì dưới cấu tạo từ một hàng tế bào hơi tròn, nhỏ, kích thước đều nhau, thành tế bào hoá cutin. Mô dày sát biểu bì trên và biểu bì dưới gồm các tế bào thành dày. Mô mềm gồm những tế bào tròn, kích thước lớn, thành mỏng, rải rác trong mô mềm có các tinh thể calci oxalat hình cầu gai đường kính khoảng 0,03 mm. Trong mô mềm sát biểu bì dưới có các túi chứa tinh dầu hình cầu. Mô cứng

tạo thành vòng liên tục bao quanh bó libe- gỗ. Bó libe- gỗ hình vòng cung nằm giữa gân lá. Libe gồm những tế bào nhỏ xếp thành vòng liên tục bao quanh cung gỗ, trong libe có các tinh thể calci oxalat hình cầu gai đường kính khoảng 0,02 mm. Gỗ gồm những mạch gỗ lớn xếp liên tục thành từng dãy (Ảnh 95-2).



Hình 95-2: Vi phẫu hiển lá Vối rừng

Phân phiến lá: Biểu bì trên và biểu bì dưới cấu tạo từ một hàng tế bào hình chữ nhật xếp đều đặn, thành tế bào hoá cutin. Mô giậu gồm hai hàng tế bào hình chữ nhật đều nhau xếp vuông góc với biểu bì trên. Sát biểu bì có các túi chứa tinh dầu hình cầu và rải rác có các tinh thể calci oxalat hình cầu gai đường kính khoảng 0,04 mm. Mô khuyết tế bào thành mỏng, rải rác có các tinh thể calci oxalat hình cầu gai (Ảnh 95-3).

##### *Vi phẫu thân*

Mặt cắt thân hình elip từ ngoài vào trong có: Biểu bì gồm một hàng tế bào hình tròn rất nhỏ xếp đều đặn thành tế bào hoá cutin. Sát lớp biểu bì có 2-3 lớp tế bào hình chữ nhật xếp thành dãy đồng tâm và xuyên tâm. Mô mềm vỏ cấu tạo từ những tế bào hình tròn, trong mô mềm có nhiều tế bào thành dày hoá gỗ xếp thành từng đám liên tục hoặc rời nhau. Sát lớp biểu bì có các túi chứa tinh dầu hình cầu, nhiều tinh thể calci oxalat hình cầu gai đường kính 0,02 mm nằm rải rác trong mô mềm. Phía trong mô mềm sát libe có các



Hình 95-3: Vi phẫu hiển lá, gân lá Vối rừng

đám sợi xếp thành vòng gần như liên tục. Libe xếp thành vòng liên tục, gồm libe ngoài và libe trong bao quanh vòng gỗ. Libe ngoài có nhiều tinh thể calci oxalat hình cầu gai đường kính khoảng 0,01 mm xếp thành hàng sát vòng gỗ. Tầng phát sinh libe-gỗ. Gỗ gồm các mạch gỗ lớn xếp thành từng dãy 4-5 tế bào. Sợi gồm những tế bào thành dày hoá gỗ xếp thành vòng gần như liên tục. Mô mềm ruột có hình gần như elip gồm các tế bào tròn, thành mỏng, ở trung tâm lát cắt ngang của thân có nhiều tế bào thành dày hoá gỗ và các tinh thể calci oxalat hình cầu gai đường kính khoảng 0,03 mm (Ảnh 95-4).

#### Vi phẫu vỏ thân

Mặt cắt là một cung tròn, từ ngoài vào trong có: Bần gồm khoảng 10 hàng tế bào hình chữ nhật đều nhau xếp thành những vòng đồng tâm và dãy xuyên tâm. Mô mềm vỏ cấu tạo từ những tế bào hình chữ nhật hơi dẹt xếp lộn xộn. Sát lớp bần phần lớn các tế bào thành dày hoá gỗ, phía trong tế bào hoá gỗ ít hơn. Libe xếp thành từng bó, mỗi bó gồm 2-3 bó nhỏ trong libe có nhiều sợi hình đa giác xếp thành từng đám. Tia ruột gồm 2-3 hàng tế bào nhỏ, hình chữ nhật (Ảnh 95-5).

#### **Đặc điểm bột dược liệu**

##### *Bột lá:*

Bột màu nâu xám, mùi thơm, vị hơi chát.

Soi dưới kính hiển vi thấy: Mảnh biểu bì mang lỗ khí. Mảnh mô mềm có túi chứa tinh dầu. Sợi dài riêng lẻ hay tập trung thành đám. Tinh thể calci oxalat hình cầu gai. Mảnh mạch vòng hay mạch mạng.

##### *Bột vỏ thân*

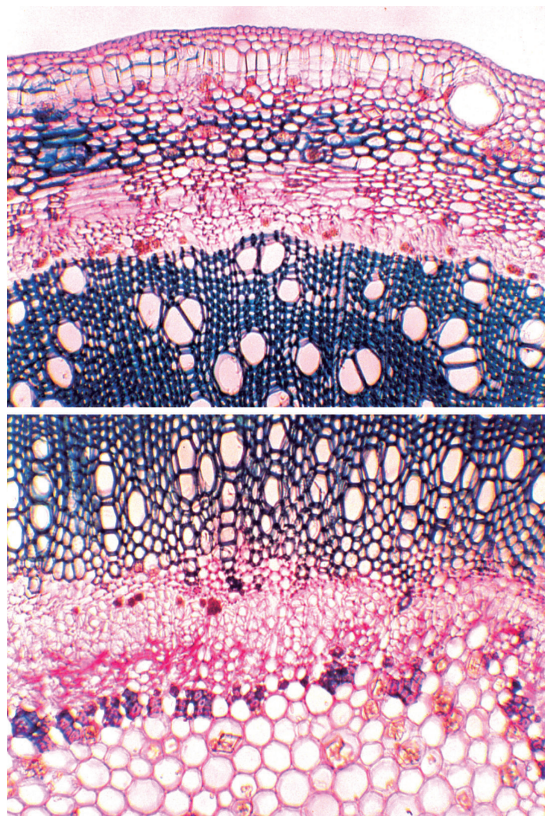
Bột màu nâu xám có mùi thơm nhẹ, vị hơi chát. Soi kính hiển vi thấy: Mảnh mô mềm mang tinh thể. Tế bào mô cứng riêng lẻ hay tập trung thành từng đám. Mảnh mô mềm có túi chứa tinh dầu. Tinh thể calci oxalat hình khối, cầu gai. Đám sợi.

#### **Ghi chú**

##### **Mô tả cây**

Cây gỗ lớn, thân có vỏ dày. Cành non dẹt, sau cành tròn. Lá mọc đối hình trái xoan, gốc lá tròn, ngọn lá tù hay nhọn, dài 8-10 cm, rộng 3-5 cm, cuống lá dài. Cụm hoa mọc ở nách những lá đã rụng, hình tháp thưa. Tràng 4-5 cánh, nhị nhiều. Quả thuôn có hóc ở đỉnh, có một hạt tròn (Ảnh 95-1).

Nhân dân một số địa phương dùng vỏ thân Vối rừng với tên Hậu phác nam



Hình 95-4: Vi phẫu cành Vối rừng



Hình 95-5: Cành lá Vối rừng